

Kapitel 11 – Resursomfördelning mellan generationer: utbyte av gåvor och tjänster mellan föräldrar och barn

av Björn Halleröd

- Det finns ett betydande resursflöde mellan generationer i dagens Sverige
- Via gåvor, finansiellt stöd och hjälp med dagliga göromål fortsätter föräldragenerationen att vara viktiga aktörer för den yngre generationen
- Den övergripande tendensen är att existerande socio-ekonomiska skillnader ytterligare förstärks av inter-generationella transfereringar
- Det är vanligare att barn till tjänstemän får gåvor och lån av sina föräldrar jämfört med barn till arbetare
- Den kapitalackumulation som ägandet av sin egen bostad innebär ökar förmågan att ge finansiellt stöd till barn och barnbarn
- Föräldragenerationens hjälp till barn och barnbarn avtar helt naturligt med tilltagande ålder och försämrad hälsa samtidigt som mottagandet av hjälp med dagliga sysslor ökar
- Tjänstemän ger lika mycket eller till och med mer hjälp till sina barn än arbetare men de mottar betydligt mindre hjälp från sina barn vilket möjligen beror på att de har större resurser att tillgodose sina egna behov
- Män ger i större utsträckning än kvinnor hjälp till barn och barnbarn
- Kvinnor mottar i större utsträckning än män hjälp från barn och barnbarn.

11.1 Inledning

Transferering av resurser mellan generationer är omfattande och sker på flera olika sätt. Av stor betydelse är naturligtvis arv i samband med dödsfall. Det finns dock anledning att tro att det sker en omfattande resursomfördelning mel-

lan föräldrar, barn och barnbarn även under föräldrarnas livstid. Det gäller dels situationer där föräldrar och barn hjälper varandra finansiellt, dels situationer där tjänster utbyts mellan generationer. Det vill säga det finns fyra olika typer av flöden: a) föräldrar som

överför ekonomiska resurser till barn och barnbarn, b) föräldrar som mottar ekonomiska resurser, c) föräldrar som hjälper sina barn och barnbarn med tjänster, t ex barnpassning, samt d) föräldrar som mottar tjänster som exempelvis omvårdnad. Syftet med denna artikel är att ge en bild av den inter-generationella omfördelningens socio-ekonomiska strukturering.

11.2 Bakgrund och teori

I framförallt amerikansk forskning har tesen om den försvagade familjen sedan länge framförts. I takt med att kvinnor tagit steget ut på arbetsmarkanden och att familjens funktioner flyttats ut från familjen (omsorg för barn och äldre, pensioner och andra ekonomiska trygghetssystem) så har familjen försvagats vilket bland annat visat sig genom en allt högre skilsmässofrekvens (Ogburn 1938; Parson 1944; Popenoe 1988; 1993).

Även om det otvetydigt tycks vara så att den traditionella kärnfamiljen bestående av två generationer har förlorat i stabilitet så har det från flera håll framhållits att detta inte är liktydigt med att familjen i en bredare bemärkelse mist sin betydelse. Kombinationen av ökad livslängd och sjunkande fertilitetstal har lett till en förändrad befolkningsammansättning som på familjenivå gett upphov till så kallade "beanpole" familjer, det vill säga familjer som är intakta över flera generationer men med relativt få individer i varje generation. Tillsammans med att den äldre generationen blivit relativt sett resursstarkare gör detta att den informella inter-generationella omfördelningen har lyfts fram som en viktig aspekt av både resursfördelningen i sig, samt i stärkandet av de sociala banden mellan generationer (Arber and Attias-Donfut 2000; Bengtson 2001; Bengtson et al. 2002; Kohli 1999).

De band som håller samman olika generationer i samma familj har beskri-

vits som latent, det vill säga de aktiveras när något händer (vid barns skilsmässa träder mor- och farföräldrar in och tar ett större ansvar för barnbarn, i samband med äldres vårdbehov aktiveras barnen som vårdgivare etc) (Riley and Riley 1993). Samtidigt tycks det klart att det sätt på vilket den utökade familjen fungerar i högsta grad diversifierat både vad gäller de funktioner som faktiskt upprätthålls och vilka som upprätthåller dem. Ett genomgående mönster tycks exempelvis vara att kvinnor är mest aktiva i upprätthållandet av familjeband (Bengtson 2001; Bengtson et al. 2002).

I Sverige har flödet av resurser mellan generationer länge betraktats med ett förstrött intresse, något som kan bero på att välfärdsstatliga arrangemang både vad gäller transfereringar och service har antagits reducera betydelsen av inter-generationella band. Under senare tid kan det dock ses en tydlig omsvängning. Främst gäller det i relation till service till de äldre där den offentligt tillhandahållna servicen förväntas få allt svårare att möta de krav som en åldrande befolkning ställer. Ett vanligt argument i dagens diskussion är att vi i framtiden kommer att få förlika oss allt mer på släkt, vänner och icke offentligt organiserad service.

När det gäller finansiella flöden mellan generationer så har naturligtvis arv alltid varit viktigt. På senare tid har flöden av ekonomiska resurser mellan barn och föräldrar som sker medan föräldrarna ännu är i livet uppmärksammas allt mer. Kohli (Kohli 1999) har till exempel visat att det finns ett betydande flöde från föräldrar till vuxna barn, ett flöde som till stora delar möjliggörs av välfärdsstatens transfereringar av resurser till den äldre generationen. Enligt Kohli bidrar välfärdsstaten på så sätt till att stärka familjen och framförallt de äldres position - de äldre fortsätter att vara viktiga personer för de yngre.

Inter-generationella transfereringar är som alla andra ekonomiska flöden beroende av tillgång på resurser samt behov av resurser. Att både tillgång och behov är ojämlikt fördelat är givet, vilket också betyder att flöden av resurser mellan generationer borde vara ojämlikt fördelat. Syftet här är därför att studera den inter-generationella resursfördelningens socio-ekonomiska fördelning. Det vill säga, vilka har förmåga och vilja till att ge och vilka är mottagare. I analyserna kommer en rad faktorer betydelse för förekomsten av inter-generationella transfereringar att studeras. Det gäller dels inverkan på flödet av gåvor och ekonomiskt stöd mellan generationer, dels kopplingen till utbyte av tjänster mellan generationer. Följande faktorer kommer att beaktas.

Ålder: Att ålder spelar roll för utbyte av tjänster är ganska givet. Vi kan bland de yngre-äldre förvänta oss att hjälp och stöd till barn är relativt vanligt samtidigt som mottagande av hjälp troligen är mindre förekommande. Bland de äldre-äldre kan det omvända förväntas i takt med att förmågan att hjälpa avtar och behoven ökar. När det gäller gåvor och finansiellt stöd är samband inte lika givna. En rimlig hypotes är dock att förmågan att ge minskar bland de äldre på grund av minskade inkomster samt att behoven av gåvor minskar hos barnen i samband med att dessa blir allt mer etablerade. När det gäller större gåvor är sambandet ännu mer osäkert att förutspå, då större gåvor i många fall kan vara ett sätt att fördela arv i förtid. Eftersom detta är fråga om långsiktig planering kan det antas att detta är mindre vanligt bland de allra äldsta, det kan ju förefalla att vara väl optimistiskt att vänta med att planera arvskiftet tills efter 90-årsdagen.

Kön: Att ensamstående kvinnor har mindre tillgång till ekonomiska resurser än gifta/samboende kvinnor och män är ett välkänt faktum. Att detta

inte minst gäller äldre kvinnor finns det också gott om empiriska belegg för (Halleröd 1999). Dessutom finns det forskning som tyder på att kvinnor som är gifta/samboende förfogar över mindre ekonomiska resurser än vad deras män gör (Nyman 2002; Pahl 1994; Vogler and Pahl 1994). Vi kan därför förvänta oss att kvinnor har mindre förmåga ge gåvor till sina barn än vad män har. Detta borde speciellt vara fallet bland ensamstående kvinnor samt bland de allra äldsta kvinnorna. Givet att inter-generationella transfereringar fungerar som inkomstjämnande mellan generationer så kan vi anta att det bland dem med förmodat minst resurser att ge, finns den största sannolikheten att få. Det vill säga vi kan anta att det bland kvinnor, speciellt äldre och ensamstående, finns en större sannolikhet att motta gåvor från barn och kanske också eventuellt barnbarn.

Att kvinnor är mer engagerade i omvårdnad än vad män är har visats av bland annat Scebely (kapitel 18 i denna rapport). Vi kan därför anta att kvinnor oftare hjälper till med att ta hand om barnbarn och andra när behov uppstår. Huruvida män tenderar att göra andra saker som uppväger kvinnors större omvårdnadsengagemang är en empirisk fråga. Om kvinnor mottar mer eller mindre hjälp från barn och barnbarn än män är även det en empirisk fråga.

Hushåll: Som nämnts ovan kan det antas att ensamstående i större utsträckning än samboende saknar ekonomiska resurser att ge bort. Samtidigt kan det antas att behovet av hjälp från närstående och anhöriga är större bland ensamstående, både vad gäller ekonomi, men inte minst hjälp med olika tjänster. När det gäller ekonomi kan det vidare tänkas att det finns en långsiktig process av ekonomisk utnötning som gör det viktigt att veta hur länge en person levtt ensam.

Antal barn: Alla som haft barn vet att barn är dyra. Antalet barn kan därför

påverka förmågan att ackumulera kapital under livstiden vilket i sin tur kan påverka förmåga att transferera ekonomiska resurser till barnen. Samtidigt påverkar antalet barn hur de resurser som kan transfereras måste spridas och ett större antal barn minskar rimligen sannolikheten att föräldrar har möjlighet att överföra större belopp till vart och ett av barnen. Det bör alltså finnas en negativ koppling mellan antalet barn och överföring av resurser från föräldragenerationen till barnen. Däremot borde sannolikheten öka att resurser flödar åt det andra hållet då flera barn kan samordna sina resurser. När det gäller hjälp och tjänster borde det omvända förhållandet gälla. Ett större antal barn innebär att det finns fler som behöver hjälp och att det finns fler som kan ge hjälp.

Bostadstyp: Att äga sitt hem är en indikator på ackumulerat ekonomiskt kapital och därmed tillgång till resurser, resurser som eventuellt kan överföras till barn och barnbarn (Kurz 2004). Att hyra sitt hem innebär att hyresvärd köper en mängd tjänster från hyresvärderna vilket i sin tur kan minska behovet av hjälp från barn och barnbarn. Vi kan därför förvänta oss att de som äger sina hem i större utsträckning överför ekonomiska resurser till barn och barnbarn. Vi kan också anta att de som bor i hyresrätt i mindre grad mottar hjälp och stöd från barn och barnbarn.

Boendeort: Variabeln finns med på grund av en tentativ uppfattning att utbyte av tjänster är mer förekommande på landsbygden, samt att sammanhållning mellan generationer skulle vara starkare på landsbygden.

Avstånd: Om barnen bor nära eller långt ifrån föräldrarna har rimligen en avgörande betydelse för möjligheten att utbyta tjänster. Att barnen finns inom ett hanterbart avstånd är naturligtvis en förutsättning för ett tätt utbyte. Överföring av ekonomiska medel och gåvor begränsas dock inte av avstånd. Möj-

ligtvis kan det antas att denna typ av överföringar ökar i takt med avståndet, som ett sätt att bibehålla inter-generationella band även i situationer där mer vardagliga kontakter är mindre förekommande.

Sysselsättning: Att vara sysselsatt kan antas påverka både benägenheten att ge bort gåvor samt att ge och motta hjälp. Inkomst från sysselsättning stärker rimligen inkomsten för många vilket ökar förmågan att ge. Samtidigt kan det antas att tiden som behövs för att hjälpa barn och barnbarn är mer begränsad bland de sysselsatta samtidigt som det kan antas att behovet av hjälp är litet bland dem som är friska och starka nog för att vara sysselsatta.

Klass: Klasspositionen kan ses som en indikator på möjligheten att ackumulera resurser under livsbanan (Halleröd 1999; Halleröd och Westberg 2004; Kurz 2004) vilket i sin tur betyder att det bör finnas ett starkt samband mellan inter-generationella transfereringar av ekonomiska resurser och klass. Det kan förväntas att tjänstemän, framförallt högre tjänstemän, i större utsträckning överför resurser till barn och barnbarn än vad fallet är bland arbetare. Det är också rimligt att anta att egna företagare i större omfattning överför resurser till barn och barnbarn. I denna grupp är det förmodligen så att överföring av resurser från den äldre till den yngre generationen också kan vara ett led i att lämna över det egna företaget till barn och barnbarn. När det gäller utbyte av hjälp och tjänster är relationen till klass mindre given. Ett rimligt antagande är dock att ekonomiska resurser ger möjlighet att köpa tjänster på marknaden vilket borde minska behovet av informell hjälp av anhöriga. På samma sätt borde man kunna anta att behovet av hjälp är större bland arbetare än bland tjänstemän samtidigt som det också kan antas att den förra kategorin i större utsträckning mottar ekonomiskt stöd från sina barn.

Hälsa: De äldres hälsa har mänskligt att döma en avgörande betydelse för förmågan att hjälpa barn och barnbarn i olika situationer samtidigt som dålig hälsa påtagligt kan öka behovet av att få hjälp av anhöriga. Ohälsa kan också öka de egna kostnaderna samtidigt som ohälsa kan öka graden av osäkerhet om framtida behov vilket möjligtvis kan minska viljan att överföra ekonomiska resurser till barn och barnbarn (Smith 1999).

11.3 Data

Data är hämtade från den så kallade PSAE-undersökningen som genomfördes inom ramen för SCB:s undersökningar av levnadsförhållanden (ULF) för åren 2002 och 2003. PSAE innebar en anpassning av ULF:s frågeformulär och sampelurval för att på ett bättre sätt kunna belysa de äldres levnadsförhållanden. ULF:s övre åldersgräns vid 84 års ålder togs bort och det skedde en översampling av de allra äldsta grupperna. Det utökade samplet hämtades bland individer som tidigare ingått i ULFs tvärsnittsurval. ULF består sedan 1979 av en paneldel och en tvärsnittsdelen. Paneldelen utgör något mindre än hälften av det totala samplet och återkommer vart åttonde år. Tillvägagångssättet innebär att PSAE får en förstärkt panelansats jämfört med ordinarie ULF. Anpassningen av frågeformuläret rörde framförallt de svarande som var 55 år eller äldre. En sådan anpassning gällde i vilken mån de svarande hade givet/fått större gåvor eller lånat ut pengar till/från barn och barnbarn under de senaste tio åren. Ett annat tillägg gällde om och i så fall hur ofta som de svarande hjälpte sina barn/barnbarn med olika göromål, och omvänt i vilken utsträckning de mottog hjälp från sina barn/barnbarn.

Eftersom de frågor som skall analyseras här endast ställts till personer som är 55 år eller äldre så begränsas samplet till detta åldersintervall. Vidare rör frågorna inter-generationella transfere-

ringar mellan respondenten och respondentens barn och barnbarn. Det innebär att enbart personer med barn ingår i analyserna. Efter dessa begränsningar så återstår ett sampel som omfattar 4 655 individer i åldern 55+.

11.4 Resultat

I tabell 11.1 visas svarsfördelningen på det frågebatteri som ligger till grund för analysen av ekonomiska transfereringar mellan generationer. Det gäller dels i vilken mån respondenterna gett sina barn eller barnbarn gåvor av olika storlek och/eller lånat ut pengar. Frågorna täcker också in förekomsten av det omvända, det vill säga om föräldrar mottagit gåvor eller lån från barn och barnbarn. Som framgår har nästan hälften gett en gåva som varit värd minst 4 000 kronor under de senaste tio åren. Knappt en femtedel har gett en liknande gåva till barnbarn. Nästan tio procent har skänkt en gåva om minst 50 000 kronor till sina barn. Det förekommer också ett flöde av resurser via gåvor i den motsatta riktningen, dock i en betydligt ringare omfattning. Större gåvor från barn till föräldrar är extremt ovanliga.

När det gäller att ge eller få hjälp är flödet mellan generationerna mer jämt fördelat och vanligt förekommande (tabell 11.2). Det tycks dock som om föräldrarna i något större utsträckning ger hjälp ofta till sina barn medan barnens insatser sker mer sällan. Även här finns det alltså ett flöde av resurser som främst går från de äldre till de yngre. Det kan alltså konstateras att de äldre i många fall utgör en viktig resurs för de yngre generationerna även långt upp i åldrarna.

Tabell 11.1 Gåvor och lån mellan föräldrar och barn. (Fråga: Har du och/eller din make/maka/sambo) under de senaste 10 åren?). Procenttal.

	Ja, till barn	Ja, från barn	Ja, till barnbarn	Ja, från barnbarn
... gett något av dina/era barn eller barnbarn en gåva som var värd minst 4 000 kronor?	45,8		17,7	
... gett något av dina/era barn eller barnbarn en större gåva som var värd minst 50 000 kronor?	9,4		1,3	
... lånat ut något större penningbelopp, minst 10 000 kronor, till barn eller barnbarn?	16,8		1,0	
... fått en gåva värd minst 4 000 kr från något barn eller barnbarn?		4,2		0,4
... fått en större gåva som var värd minst 50 000 kronor från något av dina/era barn eller barnbarn?		0,2		0,0
... lånat ett större penningbelopp, minst 10 000 kr, av barn eller barnbarn?		0,7		0,1

Tabell 11.2: Hur ofta brukar du (eller din make/maka/sambo) få [ge] hjälp av [till] något barn eller barnbarn med [barnpassning] hushållsgöromål, reparationer, biltransporter eller annat?

	Ge hjälp	Få hjälp
Flera gånger i veckan	7,4	4,4
Någon gång i veckan	14,6	9,8
Någon gång i månaden	20,6	18,5
Någon gång i kvartalet	7,3	10,3
Någon enstaka gång	11,6	19,8
Mer sällan eller aldrig	38,4	37,5

I de fortsatta analyserna kommer flödet av resurser mellan generationer att operationaliseras på följande sätt. Gåvor (båda kategorierna) och lån slås samman till en kategori "gåvor". Att lån förs samman med gåvor beror på att det ofta är svårt att särskilja vad som är ett lån och vad som är en gåva. Drygt hälften av 55+ befolkningen har under de senaste tio åren skänkt gåvor med värde över 4 000 kronor eller givit lån på minst 10 000 kronor till sina barn / barnbarn. Samtidigt har en mindre fraktion, knappt fem procent, mottagit denna typ av gåvor. Större gåvor, över 50 000 kronor kommer dessutom att analyseras för sig. Större gåvor från

barn till föräldrar lämnas utanför analysen då dessa är ytterst ovanliga (sker endast i 9 fall). När det gäller tjänster och hjälp skapas två utfallsvariabler där utbyte av tjänster som sker minst någon gång i veckan beräknas. Det utfall som analyseras gäller alltså frekvent och återkommande stöd, inte enstaka tillfällen. Det är drygt 20 procent av föräldrar som ger barn hjälp i denna omfattning samt knappt 15 procent som mottar hjälp minst en gång i veckan. Tabell 11.3 visar utfallsvariablernas fördelning på de oberoende variabler som diskuterats ovan. Här ser vi att det framförallt är de yngre-äldre som ger gåvor i allmänhet medan större gåvor företrädesvis ges av de äldre-äldre vilket indikerar att denna typ av gåvor ofta är en form av förskottering av arv. När det gäller hjälp och tjänster är det som väntat de yngre-äldre som hjälper till mest och de äldre-äldre som tar emot mest. Att män har tillgång till eller kontrollerar större ekonomiska resurser, alternativt är mer givmilda, framgår av skillnaden mellan kvinnor och män. Kvinnor tycks vidare i större utsträckning ta emot gåvor jämfört med män.

Samma mönster går igen när det gäller hjälp och tjänster. Det är män som i större utsträckning ger hjälp och kvinnor som i större utsträckning tar emot

hjälp. Sambandet mellan ålder och kön och utfallsvariablerna beskrivs mer ingående i figur 11.1 där sambandet mellan ålder och utfall har estimerats samtidigt som hänsyn tagits till signifikanta interaktioner mellan ålder och kön. Figur 11.1 visar att skillnaden mellan kvinnor och män tilltar ju äldre respondenterna blir vilket eventuellt är en återspeglning av den ekonomiskt problematiska situation som många äldre kvinnor befinner sig. När det gäller större gåvor finns det ingen signifikant skillnad mellan könen. Sambandet visar dock tydligt att denna typ av gåvor i stor utsträckning kan betraktas som förtida arv. Det är vanligast förekommande bland dem som är i 80-årsålder, en ålder som med tanke på den genomsnittliga livslängden tycks vara väl vald för att förskottera arv. Att vänta längre kan ju förfalla vanskligt och väl optimistiskt, att ge pengarna tidigare kan förfalla allt för altruistiskt då man kanske kan använda dem själv.

När det gäller hjälp till barn och barnbarn så ökar den i omfattning fram till ungefär 65 års ålder (omfattningen når sitt maximum lite tidigare för kvinnor och senare för män) för att sedan avta i takt med ålder. Bland de äldsta är det i större utsträckning män som hjälper sina barn och barnbarn. När det gäller mottagande av hjälp sker det som en ökning i takt med tilltagande ålder och det är genomgående kvinnor som mottar hjälp i högre utsträckning än män, det är först bland de riktigt gamla som skillnaden upphör.

I tabell 11.2 ser vi att det finns en betydande skillnad mellan ensamstående och samboende. Det är mindre vanligt att den först nämnda kategorin ger gåvor och hjälp och mer vanligt att de mottar gåvor (ett av få förhållanden som har signifikant koppling till mottagande av gåvor) och hjälp.

Region spelar ingen som helst roll för någon av de fem utfallsvariablerna. Det är alltså inte så att exempelvis utbyte av

tjänster är vanligare på landsbygden jämfört med storstäder. Typ av bostad är dock relaterad till inter-generationsella transfereringar. Eget ägande av bostad är kopplat till större benägenhet att ge gåvor och att hjälpa till med tjänster. De som bor i hyresrätt ger mindre, men får mer. Skillnaden när det gäller att ta emot gåvor är dock inte signifikant.

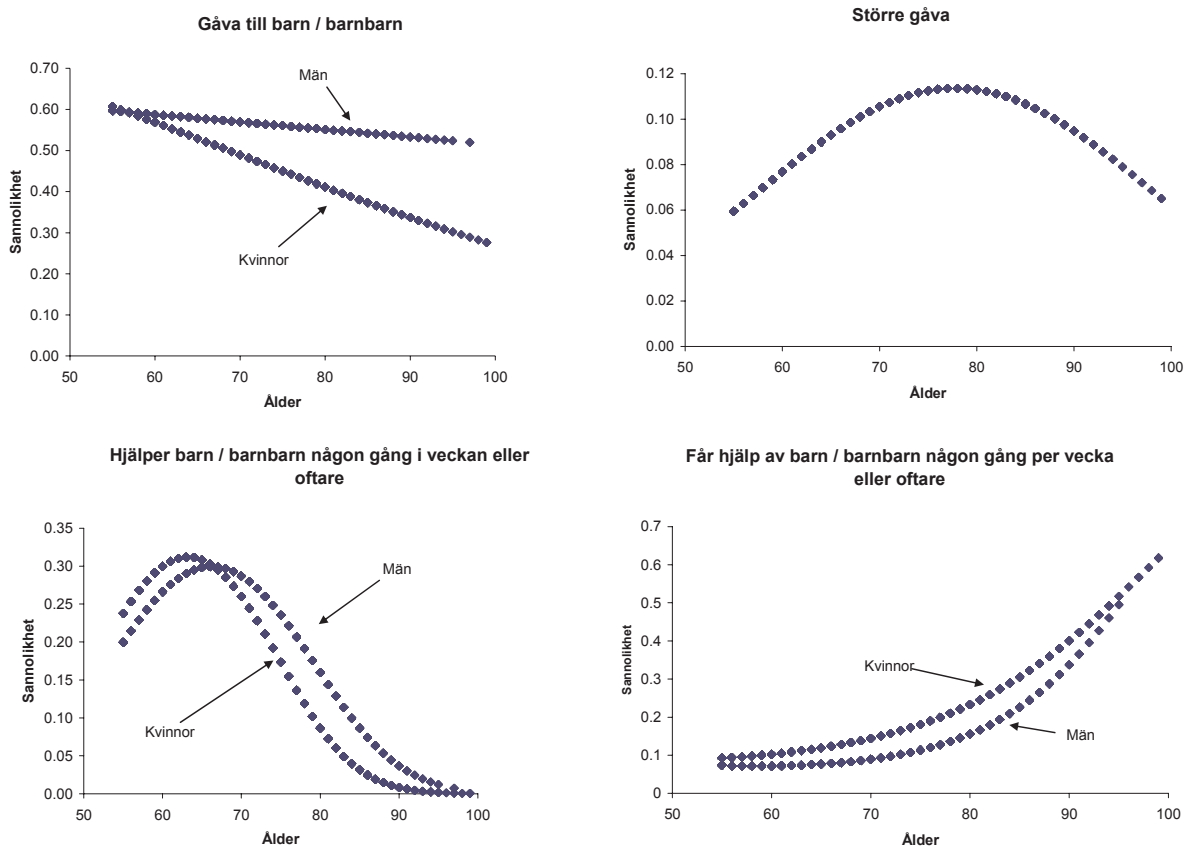
Klass har som väntat en avgörande betydelse. Tjänstemän, framförallt högre tjänstemän, och företagare är de som är mest benägna att ge gåvor. Det är mer än dubbelt så vanligt att en högre tjänsteman skänker en gåva till sina barn jämfört med en facklärare arbetare, och det är tre gånger så vanligt att hon/han skänker en större gåva. Det är också så att tjänstemän och företagare är mer benägna att ge hjälp jämfört med arbetare medan framförallt ej facklärda arbetare i större utsträckning tar emot hjälp, något som är vanligt även bland lantbrukare.

Vi vet sedan tidigare att det finns ett mycket starkt samband mellan föräldrars och barns klassposition. Vi vet också att föräldrars klass är en viktig determinant för ungdomars framtida ekonomiska förhållanden, med ett betydligt större genomslag än exempelvis ungdomsarbetslöshet eller socialbidragstagande (Halleröd och Westberg 2004). Att det också finns en tydlig klassgradient även när det gäller gåvor och deras ekonomiska värde är därför knappast förvånande, men visar inte desto mindre att den informella betydelsen av klassbakgrund fortsätter att generera direkta ekonomiska fördelar även sedan föräldrarna nått relativt hög ålder. Inte lika givet, men ändå lika tydligt, är att klass också spelar roll för förekomsten av hjälp och tjänster som föräldrar utför för sina barn och för den hjälp de själva mottar.

Tabell 11.3: Andel (procent) av olika kategorier (55 år eller äldre) som utbytt gåvor eller hjälp mellan generationer.

	Gåvor och eller lån till barn/barnbarn	Större gåva (minst 50 000 kr) till barn / barnbarn	Gåvor eller lån från barn / barnbarn	Hjälper barn / barnbarn någon gång i veckan eller oftare	Får hjälp av barn / barn- barn någon gång i veckan eller oftare
Samtliga 55+	52,8	9,2	4,6	22,1	14,1
ÅLDER OCH KÖN					
55 – 65 år	57,3	7,8	4,5	26,4	8,8
66 – 75 år	54,4	9,3	5,6	28,7	12,2
76 – år	44,0	11,6	3,8	8,6	24,8
Kvinna	49,3	8,5	5,1	20,9	17,0
Man	57,4	10,3	3,9	23,6	10,6
FAMILJ					
Ensamstående	41,1	7,7	5,6	12,4	21,9
Samboende	59,0	10,1	4,1	27,1	10,2
REGION					
Stockholm, Gbg och Malmö	54,1	9,5	5,5	22,9	13,6
Större städer	53,3	9,2	4,3	21,1	13,1
Södra mellanbygden	51,0	8,1	4,3	22,4	16,2
Norra mellanbygden	48,4	9,1	7,0	21,5	13,0
Norra glesbygden	49,3	8,1	3,0	21,5	17,8
BOSTADSTYP					
Villa (ägande)	59,6	10,2	3,9	26,6	12,4
Bostadsrätt	53,8	9,1	5,3	20,9	11,0
Hysesrätt och övrigt	41,3	7,7	5,5	15,9	18,7
Bor i servicehus eller dylikt					
SYSELSÄTTNING					
Sysselsatt	61,4	8,1	4,6	27,7	8,4
Ej sysselsatta	48,6	9,8	4,6	19,3	17,0
SOCIOEKONOMISK GRUPP					
Ej facklärda arbetare	33,7	5,7	4,1	14,9	22,1
Facklärda arbetare	46,9	5,8	3,3	20,6	15,1
Lägre tjänstemän	46,7	7,5	5,1	22,2	12,3
Tjänstemän på mellannivå	62,4	8,8	5,2	27,2	7,0
Högre tjänstemän	72,2	16,6	4,5	22,9	7,6
Egna företagare	60,9	12,3	5,1	24,7	16,1
Lantbrukare	49,5	12,9	5,9	25,5	31,1
Övriga	27,1	8,3	2,0	10,9	34,8
BARN					
Antal barn					
1 barn	55,4	12,3	4,8	15,8	13,7
2 barn	55,3	9,2	3,8	23,4	11,9
3 barn	51,4	7,7	5,2	26,0	15,6
4 eller fler barn	41,0	5,4	6,5	22,2	22,9
AVSTÅND TILL NÄRMASTE BARN					
Högst en km	50,8	7,0	4,4	36,7	27,2
Mer än en km men mindre än en mil	52,5	8,5	4,4	28,4	16,6
Mer än en mil men mindre än 5 mil	55,3	10,2	4,4	15,4	8,8
Mer än 5 mil men mindre än 20 mil	55,9	11,0	4,0	5,2	3,3
Mer än 20 mil	51,1	12,5	6,9	1,7	1,2
HÄLSA					
God eller mycket god hälsa	58,3	10,2	4,5	25,6	9,9
Ej god hälsa	44,9	7,9	4,7	17,1	20,1

Figur 11.1: Samband mellan ålder och sannolikheten för utbyta av gåvor och tjänster mellan generationer.



Antalet barn har också betydelse för inter-generationella transfereringar. Ju fler barn, desto mindre sannolikhet att barnen får motta gåvor av större värden. Föräldrar med många barn ger ofta hjälp till sina barn på regelbunden basis, vilket förmodligen inte betyder att barn i stora syskonkullar oftare får hjälp utan bara att deras föräldrar har fler barn att hjälpa. Att föräldrar med många barn oftare får hjälp är med största sannolikhet ett utfall som beror på att det finns fler hjälpare händer att tillgå.

Avståndet till barnen tycks inte betyda något för omfattningen av gåvor i allmänhet, däremot tycks det ha betydelse för förekomsten av större gåvor. Möjligtvis är det ett sätt för föräldrar att kompensera för minskad daglig kontakt och lite utbyte av tjänster som helt

naturligt minskar i frekvens i takt med ökat avstånd.

Personer med god hälsa ger mer, både gåvor och hjälp, men får själva mindre hjälp jämfört med dem med mindre god hälsa.

11.5 Multivariat analys

Den bivariata fördelning som diskuterats ovan, ger en bild av hur de fem utfallsvariablerna fördelas på olika befolkningskategorier. Den säger dock ganska lite om förklarande orsaker. För att komma ett steg vidare mot en djupare förståelse av sambanden har en multivariat analys genomförts där med några få undantag samma variabler som redovisades i tabell 11.3 ingår. De skillnader som finns är följande. Då det inte finns några skillnader mellan olika

boenderegioner har denna variabel lyfts ut ur analysen.¹ Åldersvariabeln utnyttjas som en skala och kompletteras med en funktion som skall fånga upp kurvlinjära samband. Vid sidan av den variabel som anger om respondenten är ensamstående eller inte har även antalet år som ensamstående inkluderats. Denna indikator har vidare logaritmerats utifrån antagandet att det finns en avtagande marginaleffekt. Ävenledes antalet barn mäts med hjälp av en kontinuerlig, men logaritmerad, skala utifrån antagandet att det är större skillnad på att ha ett eller två barn jämfört med att ha fem eller sex barn. Avståndet till närmaste barn mäts också som en skala. Denna skala har inte logaritmerats eftersom en avtagande marginaleffekt redan finns implicit i frågans formulering. Tillsammans med avståndsskalan har en dummyvariabel som anger om man bor närmare sitt närmaste barn än en kilometer lagts till. Tanken är att en sådan närhet implicerar gångavstånd och i vissa fall boende i samma fastighet. För att fånga upp könsskillnader har en serie av regressionsanalyser genomförts där interaktionseffekter mellan kön och var och en av de oberoende variablerna har testats. De signifikanta interaktionerna har inkluderats i de slutliga modellerna som redovisas i tabell 11.4.

Ser vi till gåvor till barn och barnbarn så spelar varken kön eller ålder någon självständig roll. Vad som däremot spelar roll är antalet år som en person levtt som ensamstående, ju längre tid desto mindre sannolikhet att gåvor ges.

Vi kan också se att de som bor i hyresrätt är mindre benägna att ge gåvor. Då både tid som ensamstående och boende i hyresrätt kan ses som en indikator på bristande resurser är det troligt att det är just resursbris som leder till resultatet, inte skillnader i sociala relationer.

¹ Alla analyser har genomförts med boenderegion utan att några signifikanta samband har uppstått.

När det gäller kopplingen mellan sysselsättning och givandet av gåvor finns det en interaktionseffekt med ålder. Det är de som är sysselsatta och förhållandevis gamla som är mest begivna på att ge bort gåvor.

Klass är den klart viktigaste variabeln. Det finns en betydande skillnad mellan ej facklärd arbetare och framförallt högre tjänstemän. Antal barn spelar också en självständig roll, ju fler barn desto mindre sannolikhet för en gåva av stipulerad storlek. God hälsa är förknippad med ökad benägenhet att ge gåvor.

När det gäller större gåvor finns det en ålderseffekt, det kurvlinjära sambandet som visades i figur 11.1 är dock inte längre signifikant. Tolkningen är dock fortfarande att större gåvor tycks vara en form av förtida arv. Även här ser vi att den tid som respondenten varit ensamstående inverkar negativt på sannolikheten att ge bort en större gåva. Klassgradienten är tydlig och att ge sina barn större gåvor är något som högre tjänstemän, egna företagare och lantbrukare sysslar med. Antalet barn inverkar som förväntat, ju fler barn desto mindre sannolikhet att någon får en större gåva. För större gåvor finns inget samband med hälsa.

När det gäller gåvor från barn till föräldrar ser vi att det finns en åldersgradient som är kurvlinjär. Sambandet är dock svagt. Ensamstående får mer gåvor än samboende och det är relativt ovanligt förekommande i den norra glesbygden. Dessutom framgår det att ju fler barn man har, desto större är chansen att gåvor ges, samt att sannolikheten ökar med avståndet, vilket möjligtvis kan ses som en kompensation för utebliven hjälp.

Att omfattningen av hjälp från föräldrar till barn avtar med ålder är ett resultat som även står sig i den multivariata modellen. Den mycket starka effekten av kön måste tolkas i kombination med den estimerade interaktionseffekten.

Den samlade effekten av dessa är att det kurvlinjära sambandet som visas i figur 11.1 kvarstår. Klass spelar åter roll men det är bara två av estimaten som är signifikanta. Det är dels tjänstemän på mellannivå, dels lantbrukare. För den senare kategorin framstår sambandet som logiskt då det bland lantbrukare är vanligt att verksamheten går i arv och att man därför hjälps åt mellan generationer. Varför tjänstemän på mellannivå skiljer ut sig är dock mycket svårt att förstå och det resultatet bör kanske främst tolkas som en slumpmässig effekt. Absolut avgörande är avståndet till närmaste barn. Hälsa är också av betydelse, en frisk förälder hjälper till mer än en sjuk.

När det gäller att få hjälp från sina barn och barnbarn så är sambanden i stort sett de omvända. De äldre-äldre får mer hjälp än de yngre-äldre. Ensamstående kvinnor får mer hjälp ju längre tid de varit ensamstående. För män är det dock tvärt om, de får mindre hjälp ju längre de varit ensamma. Äldre som bor i villa får mer hjälp än andra, vilket möjligen är en underhållseffekt. Tjänstemän på mellan- och högre nivå får signifikant mindre hjälp än andra anställda. Lantbrukare tar, av förmodligen samma skäl som de ofta ger hjälp, ofta emot hjälp av sina barn och barnbarn. Sämre hälsa är relaterad till frekvent mottagande av hjälp från barn och barnbarn.

11.6 Slutsatser

Flödet av gåvor och hjälp mellan generationer är betydande i dagens Sverige. Om det är mer eller mindre än tidigare kan visserligen inte analyseras med tillgängliga data men det är ändå uppenbart att "beanpole" familjen faktiskt finns i en betydande omfattning. Om det också är så att relationer mellan generationer framförallt aktiveras när det händer något speciellt så kan det antas att det latent finns stora resurser som kan aktiveras inom den "utsträckta" familjen. Åter kan det dock konsta-

teras att det är något som måste studeras ytterligare och med åtminstone delvis andra data. Det tycks dock inte vara fallet att relationen mellan generationer balanserar sociala skillnader i samhället i stort. Tvärtom verkar det som de klyftor som finns ytterligare förstärks av inter-generationella transfereringar.

Gåvor till barn och barnbarn följer en tydlig klass och resursgradient. Barn till ej facklärd arbetare får relativt sällan gåvor eller lån från sina föräldrar, något som är tämligen vanligt bland framförallt barn till högre tjänstemän. De som är sysselsatta relativt långt upp i åldern är också mer benägna att ge gåvor. En annan resurs som framstår som viktig i sammanhanget är god hälsa, sjuka föräldrar ger mer sällan sina barn och barnbarn gåvor i de större formaten.

Likaledes framgår att faktorer som är förknippade med bristande resurser som att vara ensamstående under en längre tid och att inte äga sin bostad är förknippat med att sällan ge gåvor till sina barn.

Vad gäller större gåvor upprepas i stort sett samma mönster. Den främsta skillnaden är att det finns en åldersgradient som innebär att ju äldre föräldrarna blir desto mer vanligt är det att de ger bort större belopp. Det är svårt att tolka detta på annat sätt än att det rör sig om förskottering av arv. Via gåvor och finansiellt stöd kan alltså föräldragenerationen fortsätta att vara en viktig aktör för de yngre generationerna. Det finns dock ingen jämlikhet i detta utan det är helt som förväntat de resursstarka som kan upprätthålla en position som ekonomiskt viktig.

När det gäller föräldragenerationens benägenhet att hjälpa barn och barnbarn med dagliga aktiviteter så följer denna i stort sett förmågan att ge hjälp. Den hjälpande förmågan avtar med stigande ålder och försämrad hälsa.

Tabell 11.4: Regressionsestimater (oddskvoter) av sannolikheten av utbyte av gåvor och hjälp mellan generationer.

	Gåvor och eller lån till barn/barnbarn	Större gåva (minst 50 000 kr) till barn / barnbarn	Gåvor eller lån från barn / barnbarn	Hjälper barn / barnbarn någon gång i veckan eller oftare	Får hjälp av barn / barn- barn någon gång i veckan eller oftare
Ålder	0,996	1,032***	1,011	0,950***	1,028**
Ålder ²			0,997*	0,996***	1,002***
Kön (kvinna)	0,951	0,904	1,223	6,407**	1,121
Ensamstående	0,956	1,269	1,694*	0,718*	1,524
Antal år (log) som ensamstående	0,886**	0,767***	1,016	0,904	0,833**
Villa referensgrupp					
Bostadsrätt	0,919	0,893	1,251	0,887	0,591**
Hysesrätt och övrigt	0,682***	0,883	1,409	0,775*	0,752*
Bor i servicehus eller dylikt	0,758	0,767	0,531	0,490	0,965
Sysselsatt	0,106*	0,840	2,379	0,909	0,932
Ej facklärda arbetare referensgrupp					
Facklärda arbetare	1,617***	0,968	0,870	1,094	0,932
Lägre tjänstemän	1,496**	1,387	1,239	1,168	0,770
Tjänstemän på mellannivå	2,389***	1,481	1,532	1,627**	0,490***
Högre tjänstemän	3,908***	3,438***	1,436	1,201	0,634*
Egna företagare	2,146***	2,396***	1,578	1,113	1,144
Lantbrukare	1,810**	2,230**	1,715	1,876**	1,519
Övriga	0,986	1,894	0,000	1,030	2,667*
Antal barn (log)	0,707***	0,582***	1,425*	0,959	1,013
Avstånd till närmaste barn	0,952	1,053	1,217**	0,367***	0,398***
Närmaste barn inom en kilometer	0,954	0,812	1,245	0,575***	0,683*
God eller mycket god hälsa	1,379***	1,159	0,871	0,176*	0,544***
Ålder * kön				0,972**	
Ålder * hälsa				1,033**	
Ensamstående * kön					1,797*
Sysselsatt * ålder	1,040*				
Konstant	1,270	0,011***	0,006***	118,442***	0,245*
Nagelkerke R square	0,129	0,074	0,035	0,225	0,245

De äldre som har hälsan i behåll hänger dock i och fortsätter att ge hjälp till sina barn. Avståndet till barnen spelar också, helt naturligt, en avgörande roll.

Då det finns en tydlig och väl dokumenterad koppling mellan klass och hälsa så innebär det att det framförallt är barn till tjänstemän som får ta emot hjälp. Det är alltså inte så att arbetares bristande förmåga att ge gåvor av pekuniär betydelse uppvägs av en förmåga att ge stöd och hjälp in natura istället. Ett intressant resultat i sammanhanget är att det är män som i större utsträckning än kvinnor ger hjälp till sina barn. En orsak till detta är förmodligen att frågan inte bara gäller omvårdnad utan hjälp i allmänhet. En annan orsak kan vara att kvinnor oftare har ett vårdansvar i det egna hemmet. För att reda ut detta behövs dock ytterligare analyser.

När det gäller att få hjälp från sina barn är mönstret till viss del omvänt jämfört med att ge gåvor. Det är de allra äldsta och de sjuka som får mest hjälp. Det finns alltså alldeles tydligt en omvårdnadsaspekt i generationsrelationerna. Om det skall bli någon större

omfattning av hjälpen så krävs det dock att barnen bor någorlunda nära. Även när det gäller att få hjälp finns det klasskillnader. Det är framförallt högre tjänstemän och tjänstemän på mellannivå som får lite hjälp av sina barn. Det är alltså så att den kategori som ger mest hjälp som får minst hjälp i retur. Om det beror på att denna kategori i störst utsträckning tillgodoser sina behov via marknaden och på grund av större framgång när det gäller att ta del av offentlig service eller om tjänstemannabarnen är sällsynt kallhamrade kan inte utredas här. Konsekvensen är dock att barn till högre tjänstemän och tjänstemän på mellannivå åter är vinnare i resursflödesspelet.

Vid sidan av det faktum att det finns ett betydande flöde av resurser mellan generationer är den viktigaste slutsatsen att detta flöde på ett aktivt sätt fortsätter att befästa och fördjupa de ekonomiska klyftor som finns i dagens Sverige. Reproduktionen av socioekonomiska skillnader mellan olika familjer startar redan i barndomen och tycks pågå hela livet ut.

Referenser

- Arber, Sara, and Claudine Attias-Donfut. 2000. *The Myth of Generational Conflict: The family and state in ageing societies*. London: Routledge.
- Bengtson, V.L. 2001. "Beyond the Nuclear Family: Increasing Importance of Multigenerational Bonds." *Journal of Marriage and the Family* 63:1-16.
- Bengtson, V.L, Roseanna Giarrusso, Beth J. Mabry, and Merrill Silverstein. 2002. "Solidarity, Conflict and Ambivalence: Complementary or Competing Perspectives on Intergenerational Relationships?" *Journal of Marriage and the Family* 64:568-576.
- Halleröd, Björn. 1999. "Economic Standard of Living: A Longitudinal Analysis of the Economic Standard among Swedes 1979 - 1995." *European Societies* 1:391-418.
- Halleröd, Björn, and Annika Westberg. 2004. "How Problematic are Youth Problems in the Long Run? A longitudinal study of incomes and economic hardship among Swedish youth." in *Perspektiv på välfärden 2004*, edited by Joachim Vogel. Örebro: Statistic Sweden.
- Kohli, Martin. 1999. "Private and Public Transfers Between Generations: Linking the Family and the State." *European Societies* 1:81-104.
- Kurz, Karin. 2004. "Labour Market Position, Intergenerational Transfers and Home-ownership: A Longitudinal Analysis for West German Birth Cohorts." *European Sociological Review* 20:141-159.
- Nyman, Charlott. 2002. *Mine, yours or ours*. Umeå: Dept. of Sociology, Umeå University.
- Ogburn, W.F. 1938. "The Changing Family." *Family* 19:139-43.
- Pahl, Jan. 1994. "His Money, Her money, Our Money: The Social Construction of Intra-Household Economy." in *Sixth Annual International Conference on Socio-Economics*. Paris.
- Parson, Talcott. 1944. "The Social Structure of the Family." in *The Family: Its Function and Destiny*, edited by R.N Anshem. New York: Harper.
- Popenoe, D. 1988. *Disturbing the Nest: Family Change and Decline in Modern Societies*. New York: Aldine de Grueter.
- . 1993. "American Family Decline, 1960-1990: A review and Appraisal." *Journal of Marriage and the Family* 55:527-555.
- Riley, M.W., and J.W. Riley. 1993. "Connections: Kin and Cohort." in *The Changing Contract across Generations*, edited by Bengtson and Achenbaum. New York: Aldine de Gruyter.
- Smith, James P. 1999. "Healthy Bodies and Thick Wallets: The Dual Relation Between Health and Economic Status." *Journal of Economic Perspective* 13:145-166.
- Vogler, Carolyn, and Jan Pahl. 1994. "Money, Power and Inequality within Marriage." *The Sociological Review* 42:263-288.